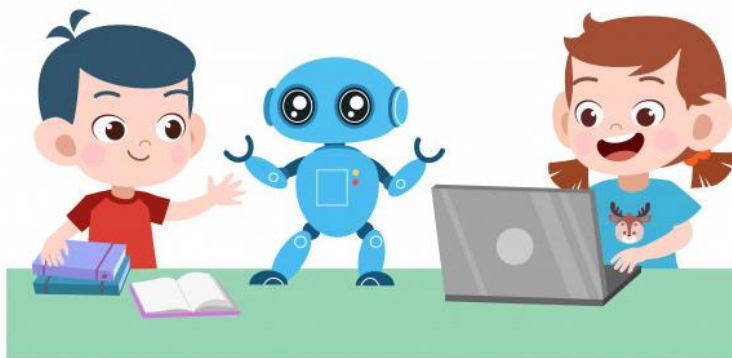


Министерство образования и молодежной политики Свердловской области
Управление образования администрации Чкаловского района города Екатеринбурга
Муниципальное бюджетное дошкольное образовательное учреждение
детский сад № 405 «Родничок»

Консультация для педагогов
«Особенности работы с детьми разных
темпераментов»

Воспитатель:

Бергман Дарья Владимировна



г. Екатеринбург, 2022

С введением ФГОС ДО перед педагогами стоит задача осуществлять личностно-ориентированный подход к каждому воспитаннику. Принято считать, что данный подход необходим в двух отношениях:

- во-первых, он обеспечивает личностное своеобразие развития детей, дает возможности максимального развития всех особенностей ребёнка;
- во-вторых, без учёта индивидуальных особенностей детей любое воздействие может оказать на них совсем не то влияние, на которое оно рассчитано.

Эффект педагогического воздействия в равной мере зависит от двух факторов: от содержания и динамики самого воздействия и от активности содержательных и динамических особенностей обучаемого, к данным особенностям ребёнка принято относить задатки, способности, индивидуальные свойства нервной системы, конституциональные особенности.

Среди индивидуальных особенностей личности, которые ярко характеризуют динамические особенности ее поведения, деятельности, общения, психических процессов, особое место принадлежит темпераменту. Говоря о темпераменте, как правило, подразумевают взрослого человека, сформировавшуюся личность. Однако проявления, характерные для того или иного типа темперамента, можно наблюдать и у дошкольников. С рождения дети отличаются друг от друга своим поведением. И все потому, что у каждого малыша свой темперамент – врожденные свойства нервной системы, которые достаточно четко проявляются в возрасте 5 – 6 лет. Темперамент слабо меняется в течение жизни.

Физиологической основой темперамента является тип высшей нервной деятельности, такие ее свойства, как сила, подвижность, уравновешенность.

- сила, т. е. способность нервной системы выдерживать сильные раздражители; она характеризуется выносливостью и работоспособность нервных клеток;
- уравновешенность, которая определяется соотношением процессов возбуждения и торможения;
- подвижность как показатель быстрой смены процессов возбуждения и торможения.

Комбинация этих свойств определяет различные типы темперамента:

- холерик – обладает сильной нервной системой, неуравновешенный, подвижный;
- сангвиник – обладает сильной нервной системой, уравновешенный, подвижный;
- флегматик – имеет сильную нервную систему, уравновешенный, инертный;
- меланхолик – отличается слабой нервной системой, неуравновешенный, инертный.

Дети с чистыми типами темперамента встречаются редко, чаще всего мы имеем дело со смешанными типами, для которых характерно преобладание черт одного из перечисленных темпераментов.

Основные свойства темпераментов детей.

Холерик. В поведении ребенка наблюдаются неутомимость, бесстрашие, рискованность, настойчивость, склонность к упрямству, шаловливость, задиристость, нетерпеливость, конфликтность, горячность. Такой ребенок бурно проявляет эмоции, любит шумные азартные игры. В общении ему всегда нужны сподвижники и зрители. Особенности познавательной деятельности ребенка-холерика – все схватывает на лету и так же быстро забывает. Предпочитает делать только то, что ему интересно. Его движения порывистые, резкие, речь быстрая, отрывистая, эмоциональная. Кричит, как

в рупор. Уровень тревожности – средний. Очень легко приспосабливается к новой обстановке детского сада, но с трудом – к требованиям, установленным в учреждении.

Особенности работы в организованных видах деятельности

Быстрый темп, полярная активность, эмоциональность в представлении результата. Необходимо чередовать виды деятельности. Чаще проводить публичный опрос. Устный опрос возможен на любом этапе занятия. Разумное сочетание поощрения и наказания, желательно отрицательные оценки давать «с глаза на глаз». Держать в поле зрения в течение всей работы. Необходима четкая организация занятия, планирование индивидуальных дополнительных заданий. Для выполнения задания должны быть очерчены временные промежутки и дисциплинарные требования. Необходим пошаговый контроль. Работу стимулирует указание на ошибки.

Сангвиник. Для него характерны жизнелюбие, оптимизм, склонность к риску, компромиссам, гибкость, деловитость, общительность. Уровень тревожности – средний. Такой ребенок чувствует себя везде как дома, любит общество детей и взрослых, является душой компании, лидер по выбору. Легко и быстро усваивает новое, как правило, хорошую долговременную и кратковременную память. Речь выразительная, быстрая, живая, с мимикой и жестами. Адаптация к ДОУ легкая и быстрая.

Особенности работы в организованных видах деятельности

Быстрый темп, высокая активность, эмоциональность в процессе работы и представление ее результата. Легко справляется с одновременным выполнением нескольких заданий. Возможны устный и письменный опросы на любом этапе занятия. Публично могут быть отмечены недостатки, сделаны замечания. Быстро включается в работу в любой части занятия. Для выполнения задания следует уточнить временные промежутки и дисциплинарные требования. Необходим пошаговый контроль. Стимулирование результата за счет оценки.

Флегматик. Основными чертами его являются спокойствие, медлительность, неторопливость, нерасторопность, сдержанность, несклонность к риску, обстоятельность, солидность, малая эмоциональность, сдержанность, миролюбие. Такой ребенок не проявляет бурных реакций на окружающее, малоэмоционален. При этом тяготеет к положительным эмоциям. Уровень тревожности – низкий. Любит спокойные и тихие игры, предпочитает одиночество. Неавторитетен среди сверстников, изгой в обществе детей. Медленно запоминает, но схватывает целое. Хорошо развита долговременная память, движения нерасторопны, неторопливые, солидные. Речь медленная, невыразительная, без жестов и мимики. К ДОУ адаптируются долго.

Особенности работы в организованных видах деятельности

Спокойный темп работы. Невыраженная активность, эмоциональность. Исключить одновременное выполнение нескольких заданий. Может длительное время работать над конкретным заданием. Требуется время на подготовку к ответу. Необходим настрой на работу, работоспособность высокая в середине и конце занятия. Не следует торопить и ограничивать во времени. Допустимо снижение объема задания. Чаще обучать самостоятельному оцениванию своей работы по заданным критериям и рациональному использованию времени при выполнении задания.

Меланхолик. Основные черты – робость, застенчивость, замкнутость, нерешительность, мнительность, тревожность, боязливость, обидчивость, ранимость, чувствительность и впечатлительность. Характерен высокий уровень тревожности.

Предпочитают тихие уединенные игры. Общительны лишь с близкими людьми. Движения неуверенные, неточные, суетливые. Речь зачастую интонационно выразительна, но очень тихая, неуверенная. К ДОУ адаптируются с трудом.

Особенности работы в организованных видах деятельности

Медленный темп, слабая активность, сверхчувствительность к воздействиям окружающей среды, зависимость от социального статуса в коллективе. Возможна монотонная работа по шаблону, алгоритму в течение небольшого промежутка времени. Трудно переключается на новые виды деятельности. Письменный опрос предпочтителен. При устных ответах необходимо подбадривание, созданию ситуации успеха. Не следует сразу спрашивать по новому материалу. К концу занятия работоспособность снижается. Нуждается в щадящем режиме, доброжелательном отдыхе. Осуществлять подбадривающий контроль, т. е. в первую очередь оценивать успехи. Поощрять старательность, неудачи отмечать деликатно.

От темперамента зависят:

- скорость возникновения психических процессов (восприятие, быстрота мышления, длительность сосредоточения внимания и т. п.);
- пластичность и устойчивость психических явлений, легкость их смены и переключения;
- темп и ритм деятельности;
- интенсивность психических процессов (сила эмоций, активность воли и пр.);
- направленность психической деятельности на определенные объекты.

Каждый темперамент хорош по-своему и на своем месте. Любая индивидуальность человека имеет свои плюсы и минусы. Следовательно, должен быть не поиск негативных сторон индивидуальности ребенка и не борьба с ними, а создание условий для максимального проявления положительных сторон индивидуальности и построение на ее основе всего педагогического процесса.